

## ミネラルウォーターに負けない! 安全で美味しい仙台の水道水

200項目以上の水質検査で水道水の安全性を徹底的にチェック!

### 水源から蛇口まで 水の旅

- 平成30年度の事業と予算のお知らせ
- 水道料金などの減免のご案内

イラスト:大島ダム



## 水道フェア2018 を開催します

入場無料

お申し込み不要

普段なにげなく使っている水道水について、新たな発見があるかも? 子どもから大人まで、水について楽しく学べるイベントです。



クイズラリー  
参加で景品が当たるチャンス!

平成30年 7月24日(火)  
11:00~16:00

せんだいメディアテーク  
1階 オープンスクエア

主な内容(予定)

- ◆水道に親しもう!
  - ・違いが分かるかな? 水の飲み比べ体験
  - ・水道管を使って作るう! 工作コーナー
  - ・水の不思議体験! ステージイベントを開催
- ◆水道を学ぼう!
  - ・水はどうやってきれいななるの?実験コーナー
  - ・うちの水はどこからくるの? 配水区域コーナー
  - ・災害時の水の備えは? 応急給水コーナー

こちらから昨年の様子をご覧いただけます

[http://www.suidou.city.sendai.jp/mx\\_html/05-kouhou/05-500-20170722.html](http://www.suidou.city.sendai.jp/mx_html/05-kouhou/05-500-20170722.html)



## 水源地親子ツアー

参加者募集

自然いっぱいの青下水源地で、水を育む森林について楽しく学んでみませんか?

無料日帰り 定員40名 応募者多数の場合は抽選の上決定します

平成30年 10月13日(土)  
9:00~16:00

水道記念館と青下水源地  
(青葉区根ヶ根字大原道地内)



主な内容(予定)

水をきれいにする実験、青下水源地の散策、間伐体験(雨天時は工作教室)

集合解散 仙台市役所本庁舎噴水前 持ち物 昼食、動きやすい服装で  
対象 仙台の水道を使用している小学生と保護者

- はがきの場合
  - ①表:〒982-8585(住所記入不要) 仙台市水道局総務課「水源地親子ツアー」係
  - ②裏:参加者全員の郵便番号、住所、氏名(フリガナ)、電話番号(当日、連絡のとれる番号)、お子さまの学年
- Eメールの場合
  - 「水源地親子ツアー参加希望」と明記し、上記①の内容をご記入ください。送信先:sui072110@city.sendai.jp

【締め切り】平成30年7月17日(火) 必着  
【抽選結果】平成30年8月上旬頃に、当選した方へのみ郵送でお知らせします。

※応募の際にご記入いただいた個人情報、水道局で適切に管理し、応募者との連絡など事業の運営のみ利用します。

お問い合わせ 総務課 TEL:022-304-0007/FAX:022-249-2006



## 水道料金などの減免のご案内(平成30年度)

	非課税世帯	生活保護世帯	中国残留邦人などに対する支援給付世帯
対象世帯	仙台市内に居住する世帯(※施設に入所している等で居住実態がない場合は対象になりません)		
減免額	水道料金は基本料金分、下水道使用料は基本使用料分	水道料金は基本料金分、下水道使用料は全額	中国残留邦人などに対する支援給付を受けている世帯
減免期間	申請の翌月から平成31年6月まで		申請の翌月から平成31年3月まで
申請手続	毎年申請が必要です (初めて減免を申請されるお客さまの平成30年度市・県民税非課税証明書による申請は平成30年6月1日から受け付けます。引き続き減免を申請されるお客さまにはお知らせを送りしていますので、そちらをご確認ください)		「水道料金等減免申請にかかる同意書」を提出しているお客さまは、申請不要です(※未提出の方は毎年申請が必要です)
受付窓口	南料金センター/北料金センター/市役所料金センター(平日8:30~17:00) 臨時窓口:宮城総合支所 3階第3会議室(青葉区下愛子子観音堂5)(平成30年6月4日~8日、9:30~16:00)		生活保護費等を受給している区の区役所保護課
申請に必要なもの	水道を使用する方全員の平成30年度市・県民税非課税証明書(扶養されている平成11年4月2日以降に生まれた方は不要です)		

### 更新手続きのお知らせ

非課税世帯の方で、平成30年7月以降も引き続き減免を希望される方は、郵送で申請を受け付けます(※初めて非課税減免を申請される方は、窓口で申請してください)

### 更新申請に必要なもの

- 非課税減免申請書(更新申請用)  
対象の世帯へは「期間満了について(お知らせ)兼減免申請書(更新申請用)」を送っていますので、ご確認ください。お送りした減免申請書(更新申請用)は、窓口・郵送どちらの申請にもお使いいただけます。必要事項をご記入の上、申請してください。
- 水道を使用する方全員の平成30年度市・県民税非課税証明書(扶養されている平成11年4月2日以降に生まれた方は不要です)  
※非課税減免が適用されていた場所から市内転居された方は、南料金センターへご連絡ください。要件を確認し、「非課税減免転居継続申請書」を郵送いたします。  
○申請締め切りは、6月29日(必着)です。締め切りを過ぎても受付はいたしますが、申請月の翌月から減免適用となりますのでご注意ください。

●建物や使用形態によっては対象にならない場合があります。 ●水道使用者・世帯員以外の方が手続きをされる場合は「委任状」が必要です。  
●市・県民税非課税証明書は、平成30年1月1日現在に仙台市内に住居登録がある方の場合、お住まいの区にかかわらず、各区役所・総合支所・証明発行センター・コンビニエンスストア(マイナンバー(個人番号)カードの利用者証明用電子証明書を利用した本人のみ取得可)でお取りいただけます。

お問い合わせ 南料金センター TEL:022-304-0020/FAX:022-304-0137

### アンケートへご協力をお願いします

添付のアンケートハガキで仙台市水道局広報紙へのご意見をお寄せください。



各情報、詳しくは

仙台市水道局ホームページをご覧ください。  
<http://www.suidou.city.sendai.jp/>



### 水道に関するお申し込み・お問い合わせ

水道局コールセンター 受付時間 平日 8:30~19:00/土曜日 8:30~17:00

TEL:022-748-1111 FAX:022-249-2230

### 水道の新設や改造工事のお問い合わせ

(公財)仙台市水道サービス公社 受付時間 平日 8:30~17:00

TEL:022-304-0162 FAX:022-249-2144

### 修繕のお問い合わせ

水道修繕受付センター

TEL:022-304-3299  
FAX:022-304-3318

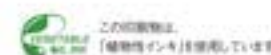
- 道路で漏水を発見したとき ●水道修理業者を知りたいとき
- 道路境界から宅地内の水道メーターまでの間で漏水しているとき

24時間受付 年中無休

編集・発行 仙台市水道局 総務課

〒982-8585 仙台市太白区南大野田29-1 TEL:022-304-0007/FAX:022-249-2006

次号「仙台の水道H<sub>2</sub>O」vol.173は2018年11月発行です。(年3回発行) ※「仙台の水道H<sub>2</sub>O」はリサイクルできます。「雑がみ」として分別しましょう。





ここが知りたい。

ミネラルウォーターに負けない!

# 安全で美味しい 仙台の水道水

普段なげなく口にしている仙台市の水道水。実は仙台市水道局が厳しく水質管理をすることで、高い安全性とミネラルウォーターにも引けを取らない美味しさを確保しています。

## 200項目以上の水質検査で 水道水の安全性を 徹底的にチェック!

水道水は、法令で残留塩素などの毎日検査項目【3項目】と一般細菌などの水質基準項目【51項目】が検査として義務付けられ、全国どこでも同じ検査が行われています。さらに仙台市では、より良い水質を目指して、ダムなどの水源から浄水場、蛇口にいたるまでのさまざまな過程で、農業類や病原生物、放射性物質などの測定を加えた200項目以上にのぼる検査を実施し、水道水をより安全・安心なものにしています。

水質を厳しくチェック!

法令より厳しい目標値を設定  
わずかな水質変化を捉えて対応  
することで良好な水質を保ち続ける

水道局では、水質基準項目における目標値を、法令で定められた基準値よりも厳しい値に設定しています。実際に検出される数値は基準値に比べて常に低いレベルになるように管理しています。安全な水を安定



して供給するために、水質を監視するなかで、わずかな変化を検知した際は、浄水処理を強化することにも、その効果を確認するサイクルを日常的に行っています。例えば、水道水のおいしさを損ねる「かび臭さ」に関連する物質は、1ミリグラムの100万分の1であるナノグラム単位で徹底管理。少しでも数値が上がった場合はすぐに活性炭を注入し、水道水に異常を感じないように処理をしています。

安全かつ正確にチェック!

水質管理に従事する職員が  
高精度かつ正確な検査で  
仙台市の水道水の安全を守る

水道局の水質管理課の21名が、日々、水質の検査や管理に従事しています。検査にあたる職員は、結果の数値を高精度かつ正確に出すために細心の注意を払って検査に取り組み、自信をもって安全安心な水道水を提供しています。水道局では、水道水の水質検査の信頼性が十分に確立されていることを示す「水道GLP認定」を取得しています。



水道GLP認定証

### 美味しい水

コーヒーマシンの99%は水分。水道水が味を引き立てます。カップ1杯中に溶けたコーヒーマシンの成分はごくわずか、99%は水分。水道水はそのままのわずかな豆の美味しさを引き出すのに適しています。それは仙台市の水道水がミネラル分の少ない軟水だから。豆の味を損なうことなく、本来の味を引き出すしくりゃるといわれています。



おいしい水  
みずの味を  
チェック!

「きき水」で判明!  
仙台市の水道水とミネラルウォーターは  
ほぼ互角の美味しさ!

水道局では、「仙台市の水道水の安全性や美味しさを知ってもらうために、お客さまを対象とした飲み比べ体験(きき水)を毎年行っています。昨年は、仙台市内の浄水場でつくった水道水と2種類のミネラルウォーターを同じ水温にし、きき水に挑戦してもらい、水道水とミネラルウォーターの美味しさの感じ方は、ほぼ互角という結果に。さらにはきき水に挑戦した皆さんからは、「この水も大差がないように感じます」という声を多くいただいています。ミネラルウォーターにも引けを取らない美味しさ。それが仙台市の水道水なのです。

■平成29年度 きき水集計結果

	おいしい	ふつう	まずい
水道水	38%	54%	8%
ミネラルウォーターA	38%	54%	8%
ミネラルウォーターB	38%	62%	0%

### 水道水をより美味しく 飲むためには?

水道水の美味しさを左右する2大要素は「残留塩素」と「水温」。家庭でのひと工夫で、より「美味しい水道水」を飲むことができます。

① 煮沸またはくみ置きする  
水を一度沸騰させる、または口の広い容器に入れてくみ置きすると、塩素が抜けてより美味しくなります。

② 冷やす  
冷蔵庫で冷やすと、清涼感が増してさらに美味しく感じられます。



## 平成29年度 水質検査結果

水質基準項目すべてが水質基準<sup>(※)</sup>に適合し、高い安全性を確認しました。

※法令で定められている、水道水が満たさなければならない条件

### 放射性物質の測定結果

平成29年度も、水道水から放射性物質は検出されませんでした。今年度も毎月測定を行っていきます。

より詳しい検査結果や水質検査計画については  
水道局ホームページに掲載しています。

[http://www.suidou.city.sendai.jp/nx\\_html/03-suishitsu/03-000index.html](http://www.suidou.city.sendai.jp/nx_html/03-suishitsu/03-000index.html)

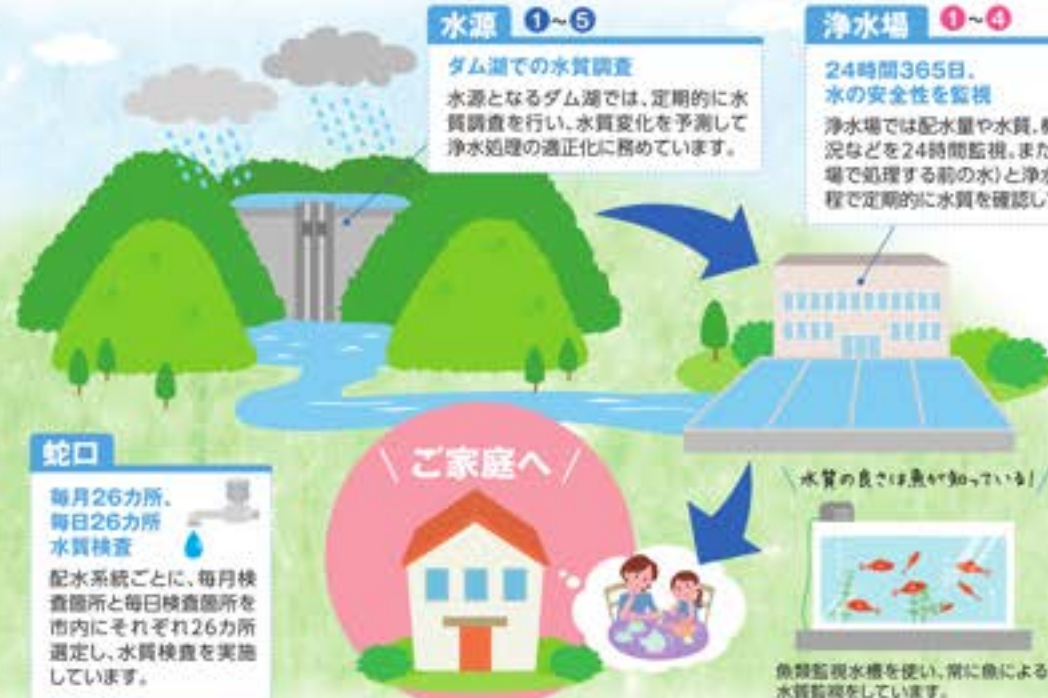
お問い合わせ 水質管理課  
TEL:022-281-3111 / FAX:022-281-3112

## 水質検査センター

毎年度、水質検査項目の検査回数と定め、きめ細かな水質管理を行っています。



理化学試験、微生物試験などを行い、供給する水道水が、常に衛生的で安全であることを確かめています。



## 水源から蛇口まで 水の旅

安全で安心な水をお届けするのが水道局の使命です。主に5つの水源と4つの浄水場から安全で美味しく飲める水を皆さまのもとにお届けしています。



たくさんのダムと浄水場があります!





## 防災訓練では災害時給水栓をご活用ください

災害時給水栓は指定避難所の防災備蓄倉庫に保管してある「災害時給水栓セット」を使用して、地域の方々が給水所を開設することができる災害時給水施設です。災害時の円滑な「水の確保」のため、防災訓練などの際には災害時給水栓をご活用ください。



※「災害時給水栓セット」に入っている「給水ホース」は、滅菌・密封してありますので、訓練ではご使用にならないようお願いいたします。  
 ※防災訓練を実施する際は、「訓練用ホース」をお貸ししますので、事前に右記のお問い合わせ先にご連絡をお願いいたします。

設置場所(平成30年5月時点)					
青葉区	旭丘小	愛子小	荒巻小	大倉小	大沢小
	折立小	片平丁小	上愛子小	上杉通小	川平小
	川前小	北仙台小	北六丁小	国見小	栗生小
	小松島小	作並小	桜丘小	仙台高校	台原小
	立町小	通町小	中山小	八幡小	東二番丁小
	東六番丁小	南吉成小	吉成小	木町通小(水飲み場型)	
宮城野区	岩切小	岡田小	幸町小	新田小	高砂小
	田子小	権岡小	燕沢小	鶴谷小	鶴巻小
	中野栄小	西山小	東仙台小	東宮城野小	宮城野小
若林区	荒町小	沖野小	蒲町小	遠見塚小	南材木町小
	大和小	瀬野小	六郷小	若林小	
太白区	秋保小	芦口小	生出小	生出小 赤石分校	
	大野田小	鹿野小	上野山小	郡山小	金剛沢小
	太白小	富沢小	中田小	長町小	長町南小
	西多賀小	西中田小	八本松小	馬場小	東宮原小
	東長町小	人來田小	袋原小	茂庭台小	八木山小
	八木山小	柳生小	瀧元小		
泉区	泉ヶ丘小	泉松陵小	市名坂小	桂小	加茂小
	北中山小	黒松小	実沢小	将監小	将監西小
	住吉台小	高森小	高森東小	長命ヶ丘小	寺岡小
	七北田小	東光台小	虹の丘小	野村小	福岡小
	松森小	南中山小	八乙女小	館小	

お問い合わせ 計画課 TEL:022-304-0029 / FAX:022-249-6971

## 教えてウォーターくん! / 水道料金のこと

水道事業は、お客さまからの水道料金に支えられています。今回は、水道料金についての疑問に、ウォーターくんがお答えします。



Q 水道事業の経営はどのように行っているの?

A お客さまからお支払いいただいた水道料金で必要な経費をまかなう独立採算制で経営を行っています。



Q 水道料金はどのように決めているの?

A お客さまに水道水をお届けするのに必要な経費をもとに、水道事業者(市町村)ごとに決めています。地理的な条件や施設整備の時期などによって必要な経費が異なるため、料金は水道事業者ごとに違います。



Q 水道料金はどんなことに使われているの?

A 安全・安心な水道水をつくり、安定的にご家庭にお届けするための様々な取り組みに使われています。



水道局では、水道事業がお客さまからお支払いいただいた水道料金で支えられていることを念頭に置き、これからも、お客さまに信頼される水道を目指して、より一層の経営効率化に努めてまいります。

お問い合わせ 企画財務課 TEL:022-304-0010 / FAX:022-249-2006

## 鉛製給水管の取り替えを進めています

### 計画的な工事による取り替え

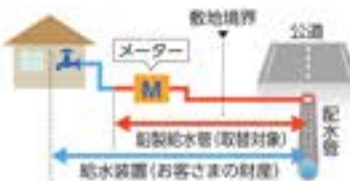
鉛製給水管は漏水原因の大半を占めていることから、水道局では現在、公道内の鉛製給水管を取り替える工事を計画的に進めています。工事へのご理解とご協力をお願いします。

お問い合わせ 南配水課 TEL:022-304-0038 FAX:022-249-2109

### 家の新築や改築に伴う取り替え

鉛製給水管を利用しているお客さまが給水装置工事を行う際の鉛製給水管の取り替えについては、水道局の負担で工事を行います。

お問い合わせ 給水装置課 TEL:022-304-0042 FAX:022-304-1056



※取出口径を大きくする場合は、お客さまの負担となります(13ミリから20ミリへ増径する場合を除く)。詳しくは給水装置課へお問い合わせください。

## ご家庭の水道修繕は地元密着型水道修繕登録店へ

「水道の漏水や故障が起きたときに、どこに修繕を頼んで良いか分からない」というお客さまの声にお応えして、修繕依頼に対応できる地元工事業者を分かりやすくご紹介する取り組みを行っています。

### 登録店リストをご覧になりたい方は

- 水道局ホームページでご確認いただけます。
- 水道局1階案内、水道料金センター、各区役所で配布しています。

### 修繕をお願いする前に

- 事前に見積書をもらい、依頼した内容と合っているか、説明を受けてください。
- 見積書作成には現地調査が必要なため、有料となる場合があります。
- 夜間の修繕は、料金が割増しとなる場合があります。

### 漏水した場合は

あわてず水栓を閉めるなどの対応をしてから修繕工事の依頼をしましょう。

お問い合わせ 給水装置課 TEL:022-304-0042 / FAX:022-304-1056

漏水した場合は水道料金が減額になることがあります。

お問い合わせ 青葉区・泉区 ※富谷市東向陽台地区も含みます 北科金センター TEL:022-371-8831 / FAX:022-372-6174  
 宮城野区・若林区・太白区 南科金センター TEL:022-304-0022 / FAX:022-304-0137

## 水道記念館 & 青下水源地



水道記念館と青下水源地の楽しみ方はいろいろ。水道の歴史を感じたり、森林浴をしながら散歩したり、季節のお花を見つけたり。自然豊かな場所でさっとリフレッシュできますよ。ぜひお気軽にお越しください。

無料貸し出し 水でっぽう

7/14(土)~8/31(金)期間限定

暑い夏は水でっぽう広場で遊んで涼もう何回かに当てられるかな?

## 水道水ボトルドウォーター 販売中

### ごくり★きらり せんだい

会合でのおもてなしや仙台みやげに、ぜひご利用ください。

- ローソン仙台市役所店(仙台市役所 地下1階)
- ローソン仙台勾当台公園前店(市役所前市民広場の西隣)
- 仙台市博物館 2階 ミュージアムショップ
- 仙台国際センター 1階レストラン「カフェリーフ」
- せんだい農業園芸センター売店
- 藤崎本館 地下2階「マイキッチン」
- ※藤崎本館では、代金引換で市内・全国発送も行います。
- 仙台市宮城地区観光案内所(作並駅構内)
- 仙台市水道局本庁舎 5階売店

お問い合わせ 総務課 TEL:022-304-0007 / FAX:022-249-2006







## 平成30年度の事業と予算のお知らせ

水道局では「仙台市水道事業中期経営計画(平成27~31年度)」に基づき、事業運営に取り組んでいます。本計画では、「**強くて安心な水道**」「**エコで持続可能な水道**」を目指すべく将来像として掲げ、その実現のために、様々な事業を推進しています。ここでは、平成30年度に実施する主な事業と予算の状況についてお知らせします。

### 強くて安心な水道

#### 災害に強い施設・システムの整備

**管路の耐震化** 約55億600万円

老朽化した管路を耐震性に優れた管で更新し、耐震性を向上させます。特に、災害拠点病院などの重要施設への配水管を優先的に耐震化します。

**浄・配水施設の耐震化** 約18億5,100万円

荒巻配水所の更新や、茂庭浄水場配水池などの施設の耐震補強工事を行います。

**災害時水運用機能の強化** 約2億2,200万円

災害時の断水などの影響範囲を縮小するため、配水ブロックの再編や、長町・利府断層による地震に備えた配水幹線の改良を行います。

#### 災害対応力の強化

**災害時給水栓の設置** 約3,100万円

大規模災害時に地域の皆さまが自ら給水所を開設・利用できるよう、市立小中学校17校に災害時給水栓を設置します。(平成30年5月現在103カ所設置済)

**非常用自家発電設備の更新等** 約3億3,100万円

災害時などの長期停電に備え、主要な送配水施設の非常用自家発電設備の運転時間を延長するため更新・新設を行います。

#### 水質管理の徹底

**水質管理の充実・強化**

水道GLP(※)に基づいた水質検査の精度管理・教育研修を引き続き実施していきます。◎水質検査結果の精度と信頼性を確保するための認定基準。平成30年度に更新審査を受ける予定です。



### エコで持続可能な水道

#### 環境に配慮した事業の推進

**省エネルギー型機器への切り替え** 約1億2,100万円

将監送水ポンプ場の受変電設備更新や本庁舎の空調設備更新など、省エネルギー型機器への切り替えを推進します。

**次世代自動車等の導入** 約200万円

公用車の更新に合わせ、次世代自動車等への切り替えを推進します。

#### お客さま本位の事業の推進

**体験・交流型広報の充実**

水道事業に対するお客さまの理解を深め、信頼を確かなものとするため、水道フェアや各種ツアーなどを引き続き実施します。

#### 経営マネジメントの推進

**アセットマネジメントの推進**

水道施設の適切な維持管理や計画的な更新など、アセットマネジメントの取り組みを更に推進するため、水道施設の情報を管理するシステムを引き続き構築していきます。

### 収益的収支

水道水をつくり、ご家庭にお届けするための財源と経費

収入 275億9,000万円

支出 266億1,300万円

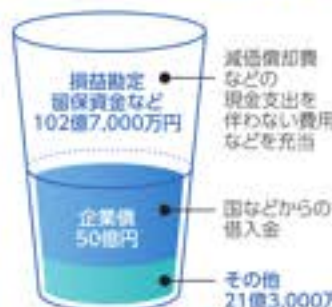


### 資本的収支

水道施設を建設・改良するために必要な財源と経費

収入 71億3,000万円

支出 174億円



お問い合わせ 企画財務課 TEL:022-304-0010 / FAX:022-249-2006



## 水道料金等のお支払い方法のご案内

お客さまの多様なニーズにお応えするため、水道料金等については、口座振替、納入通知書(請求書)によるお支払い、クレジットカード払いの3つのお支払い方法をご用意しております。

詳しくは、水道局ホームページ(<http://www.suidou.city.sendai.jp/>)をご覧ください。水道局コールセンターまでお問い合わせください。

お問い合わせ 水道局コールセンター TEL:022-748-1111



## 水道メーターの取り替えにご協力ください

ご家庭の水道メーターは、計量法により有効期間が8年と定められており、正確な計量のため、期間内での取り替えを行っています。対象となるお客さまには、事前にチラシでご案内しますので、ご協力をお願いします。



メーター取り替えの支障となりますので、メーターボックス内に磁気活水器などの器具類を装着しないようお願いいたします。

取替作業員は、必ず仙台市水道局発行の写真付き身分証明書と腕章を携行しています。



お問い合わせ 給水装置課 TEL:022-304-0041 / FAX:022-304-1056



## 漏水調査にご協力をお願いします

水道局では、目に見えない地下漏水を早期に発見し修繕するため、水道管の漏水調査を行っています。調査の際、水道局が委託した調査員がお客さまの敷地内に立ち入らせていただく場合がありますので、ご協力をお願いします。

### 調査内容は?

「音聴棒(おんちようぼう)」という棒を使い、地下の水道管で漏水がないか音で判断します。作業は5分程度で終わります。

### 調査は誰が行うの?

水道局が委託した調査員が行います。この調査は水道局の費用で実施していますので、**お客さまに調査費用を請求することはありません。**

漏水を発見した場合は水道局職員が確認調査に伺い、漏水状況や修繕について説明します。漏水箇所によって、お客さまに修繕費用をご負担いただく場合があります。

委託した調査員が漏水調査を行っている様子

調査員は、必ず仙台市水道局発行の写真付き身分証明書と腕章を携行しています。

調査時、水の使用はお控えください



青葉区にお住まいの方	北配水課西維持係	TEL:022-277-2631 / FAX:022-277-2635
太白区にお住まいの方	南配水課南維持係	TEL:022-304-0039 / FAX:022-249-2109
宮城野区・若林区にお住まいの方	南配水課東維持係	TEL:022-237-2261 / FAX:022-237-2264
泉区にお住まいの方 ※宮谷市東内岡台地区も含みます	北配水課北維持係	TEL:022-277-2632 / FAX:022-277-2635



## お客さまアンケートにご協力ください (8月実施)

お客さまの満足度やニーズなどを把握し、今後の事業運営に役立ててまいります。2,500世帯に郵送する調査票のほか、パソコンやスマートフォンで回答できるwebアンケートも実施しますので、ぜひご協力をお願いします。なお、調査の詳細については、水道局ホームページに掲載します(7月下旬予定)。



お問い合わせ 企画財務課 TEL:022-304-0010 / FAX:022-249-2006